

**Bekanntmachung des Aufstellungsbeschlusses gem. § 2 Abs. 1 S. 2 BauGB
und
der frühzeitigen Öffentlichkeitsbeteiligung gem. § 3 Abs. 1 BauGB
Aufstellung des Bebauungsplanes „Kindergarten“ in Geslau
Gemeinde Geslau**

Der Gemeinderat Geslau hat in der Sitzung vom 03.11.2025 die Aufstellung des Bebauungsplanes „Kindergarten“ beschlossen.

Der Aufstellungsbeschluss wird hiermit nach § 2 Abs. 1 Satz 2 BauGB bekannt gemacht.

In gleicher Sitzung wurde der Vorentwurf“ gebilligt und die frühzeitige öffentliche Auslegung gem. § 3 Abs. 1 BauGB sowie die frühzeitige Behördenbeteiligung gem. § 4 Abs. 1 BauGB beschlossen.

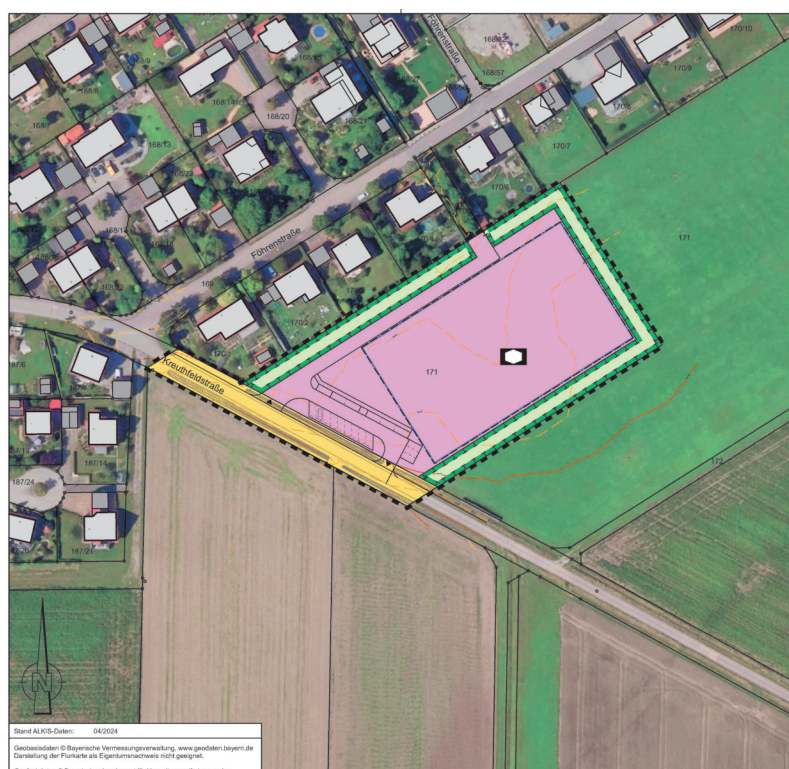
Anlass der Planung ist die Notwendigkeit eines neuen Kindergartens aufgrund des steigenden Bedarfs an Kindergartenplätzen im Gemeindegebiet und die nicht ausreichenden Kapazitäten sowie die fehlenden Erweiterungsmöglichkeiten der bestehenden Einrichtung.

Die Gemeinde Geslau möchte ausreichende Räumlichkeiten für die Betreuung und Versorgung der Kinder bereitstellen und beabsichtigt daher, den Neubau einer Kindertagesstätte mit 3 Regelgruppen und 2 Krippengruppen für den künftigen Bedarf an Kinderbetreuungseinrichtungen in der Gemeinde zu errichten.

Das Plangebiet liegt am südöstlichen Ortsrand von Geslau, direkt angrenzend an die bestehenden Wohngebiete. Östlich und südlich grenzen landwirtschaftlich genutzte Flächen. Der räumliche Geltungsbereich des Bebauungsplanes umfasst eine Teilfläche der Flurnummer 171 Gemarkung Geslau und hat eine Größe von ca. 8.260 m². Dieser wird derzeit ebenfalls landwirtschaftlich genutzt

Mit der Aufstellung des Bebauungsplanes sollen die bauplanungsrechtlichen Voraussetzungen für den erforderlichen Neubau einer Kindertagesstätte geschaffen werden. Die für die Bebauungsplanaufstellung erforderlichen Darstellungen im Flächennutzungsplan werden mit einer Flächennutzungsplanänderung im Parallelverfahren durchgeführt.

Der Geltungsbereich des Bebauungsplanes ist in folgendem Planausschnitt (unmaßstäblich) dargestellt:



Der Vorentwurf des Bebauungsplanes „Kindergarten“ mit Festsetzungen, Begründung und allen Anlagen wird im Internet unter <https://geslau.de/gemeinde/laufende-bauleitplanverfahren> vom

23.01.2026 bis einschließlich 23.02.2026 veröffentlicht.

Zusätzlich zur Veröffentlichung im Internet werden die Unterlagen als andere leicht zu erreichende Zugangsmöglichkeit im Rathaus der Gemeinde Geslau, Kreuthfeldstraße 5, 91608 Geslau während der allgemeinen Dienstzeiten bereitgestellt.

Stellungnahmen sollen während dieser Frist elektronisch an gemeinde@geslau.de und bei Bedarf in Textform an die Gemeinde Geslau, Kreuthfeldstraße 5, 91608 Geslau oder während der Dienststunden zur Niederschrift abgegeben werden.

Nicht fristgerecht abgegebene Stellungnahmen können bei der Beschlussfassung über den Bebauungsplan „Kindergarten“ unberücksichtigt bleiben, wenn die Gemeinde den Inhalt nicht kannte und nicht hätte kennen müssen und deren Inhalt für die Rechtmäßigkeit des Vorentwurfes des Bebauungsplanes „Kindergarten“ nicht von Bedeutung ist.

Der Inhalt diese Bekanntmachung ist zusätzlich im Internet unter <https://geslau.de/gemeinde/laufende-bauleitplanverfahren> eingestellt.

Der Inhalt dieser Bekanntmachung und die nach § 3 Abs. 2 S. 1 BauGB zu veröffentlichenden Unterlagen sind auch über das zentrale Internetportal des Landes zugänglich.

Datenschutz:

Die Verarbeitung personenbezogener Daten erfolgt auf der Grundlage der Art. 6 Abs. 1 Buchst. e (DSGVO) i. V. mit § 3 BauGB und dem BayDSG. Sofern Sie Ihre Stellungnahme ohne Absenderangaben abgeben, erhalten Sie keine Mitteilung über das Ergebnis der Prüfung. Weitere Informationen entnehmen Sie bitte dem Formblatt „Datenschutzrechtliche Informationspflichten im Bauleitplanverfahren“ das ebenfalls öffentlich ausliegt.

.....
Geslau, den 21.01.2026

.....
Richard Strauß, 1.Bürgermeister